



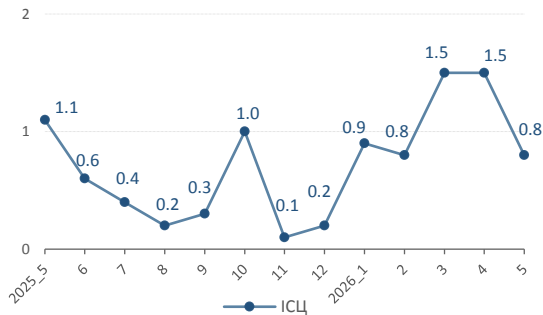
ІНДЕКСИ СПОЖИВЧИХ ЦІН

у Хмельницькій області у травні 2026 року

Споживчі ціни в області у травні 2026р. порівняно з попереднім місяцем зросли на 0,8%, по Україні – на 0,9%, з початку року – на 5,6% та 5,8% відповідно.

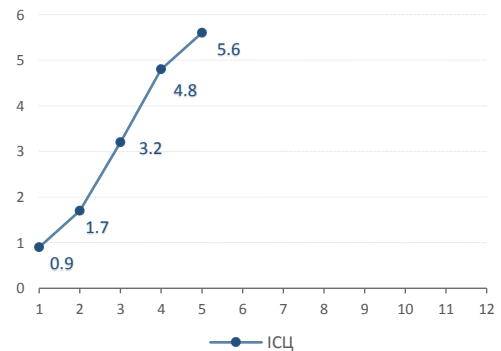
Зміни споживчих цін

у % до попереднього місяця



Зміни споживчих цін у 2026 році

у % до грудня попереднього року



Зміни споживчих цін на товари та послуги

(відсотків)

| | Травень 2026 до | |
|---|-----------------|-------------|
| | квітня 2026 | грудня 2025 |
| Споживчі ціни | 0,8 | 5,6 |
| Продукти харчування та безалкогольні напої | 1,1 | 6,2 |
| Продукти харчування | 1,0 | 6,3 |
| хліб і хлібопродукти | 2,3 | 11,6 |
| хліб | 1,0 | 7,5 |
| макаронні вироби | 2,0 | 9,1 |
| м'ясо та м'ясопродукти | -0,6 | -1,0 |
| риба та продукти з риби | 3,6 | 11,1 |
| молоко | -0,5 | -0,7 |
| сир і м'який сир | 0,7 | 3,3 |
| яйця | -11,8 | -15,2 |
| масло | -0,2 | -0,9 |
| олія соняшникова | 2,4 | 7,6 |
| фрукти | 9,9 | 21,2 |
| овочі | -3,3 | 28,9 |
| цукор | 0,4 | -1,6 |
| Безалкогольні напої | 1,3 | 4,8 |
| Алкогільні напої, тютюнові вироби | 1,9 | 6,1 |
| Одяг і взуття | -1,1 | 1,7 |
| Одяг | -0,8 | 0,6 |
| Взуття | -1,8 | 2,3 |

| | Травень 2026 до | |
|--|-----------------|-------------|
| | квітня 2026 | грудня 2025 |
| Житло, вода, електроенергія, газ та інші види палива | 0,6 | 1,5 |
| Утримання та ремонт житла | 0,8 | 4,0 |
| Водопостачання | 0,0 | 0,0 |
| Прибирання сміття | 0,0 | 17,4 |
| Каналізація | 0,0 | 0,0 |
| Послуги з управління багатоквартирними будинками | 0,0 | 14,8 |
| Електроенергія | 0,0 | 0,0 |
| Природний газ | 0,0 | 0,0 |
| Гаряча вода, опалення | 0,0 | 0,0 |
| Предмети домашнього вжитку, побутова техніка та поточне утримання житла | 0,5 | 3,0 |
| Охорона здоров'я | 0,1 | 0,4 |
| Фармацевтична продукція, медичні товари та обладнання | 0,0 | -1,9 |
| Амбулаторні послуги | 0,0 | 3,1 |
| Транспорт | 0,0 | 14,2 |
| Паливо та мастила | -0,2 | 27,0 |
| Транспортні послуги | 0,0 | 15,3 |
| залізничний пасажирський транспорт | -0,7 | 6,7 |
| автодорожній пасажирський транспорт | 0,0 | 16,2 |
| Зв'язок | 0,3 | 14,1 |
| Відпочинок і культура | 1,1 | 2,8 |
| Освіта | 0,0 | 0,0 |
| Ресторани та готелі | 0,8 | 4,7 |
| Різні товари та послуги | 1,2 | 5,4 |

На споживчому ринку області в травні ціни на продукти харчування та безалкогольні напої зросли на 1,1%. Найбільше подорожчали фрукти – на 9,9%, продукти переробки зернових – на 7,1%, риба та продукти з риби – на 3,6%, олія соняшникова – на 2,4%. У межах 2,0 – 0,2% підвищились ціни на макаронні вироби, кондитерські вироби з цукру, безалкогольні напої, хліб, кисломолочну продукцію, сири, сметану, яловичину, цукор, кондитерські вироби з борошна, маргарин, м'ясо птиці. Водночас знизилась на 11,8% ціни на яйця, а також у межах 3,3 – 0,2% подешевшали овочі, свинина, молоко, масло.

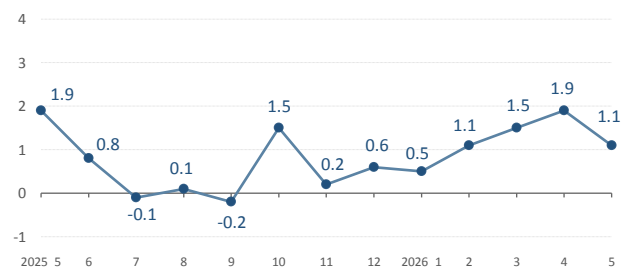
Ціни на алкогольні напої та тютюнові вироби зросли на 1,9%, у т.ч. на алкогольні напої – на 2,1%, тютюнові вироби – на 1,8%.

Одяг та взуття подешевшали на 1,1%, зокрема взуття – на 1,8%, одяг – на 0,8%.

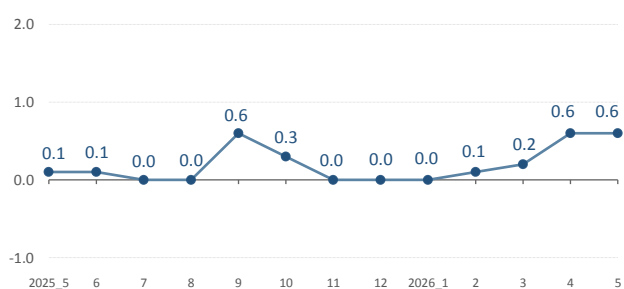
Ціни (тарифи) на житло, воду, електроенергію, газ та інші види палива підвищилися на 0,6% за рахунок збільшення фактичної плати за житло (оренда житла) – на 3,9%.

Зростання цін у сфері охорони здоров'я на 0,1% пов'язане з незначним збільшенням цін на фармацевтичну продукцію, медичні товари та

Зміни цін на продукти харчування та безалкогольні напої
у % до попереднього місяця



Зміни цін на житло, воду, електроенергію, газ та інші види палива
у % до попереднього місяця

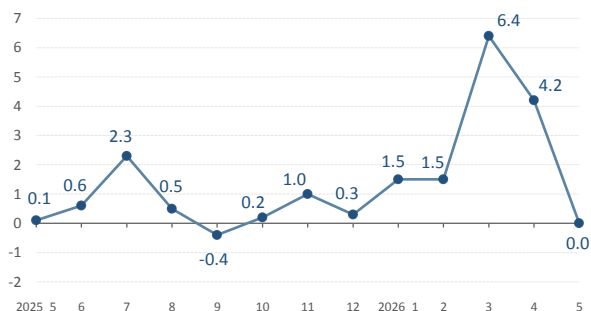


обладнання, серед яких судинорозширювальні засоби вітчизняні – на 4,8%.

Ціни на транспорт загалом залишились на рівні попереднього місяця. Водночас вартість проїзду в залізничному пасажирському транспорті знизилась на 0,7%; паливо та мастила подешевшали на 0,2%.

Серед інших товарів та послуг зросли ціни на страхування на 2,5%, відпочинок і культуру – на 1,1%, ресторани та готелі – на 0,8%, зв'язок – на 0,3%.

Зміни цін на транспорт
у % до попереднього місяця



Географічне охоплення

Дані наведено без урахування тимчасово окупованих російською федерацією територій та частини територій, на яких ведуться (велися) бойові дії.

Відбір міст здійснюється на державному рівні та є репрезентативним для розрахунку ІСЦ для кожного регіону країни. Спостереження за змінами споживчих цін (тарифів) не проводиться в сільській місцевості.

Основні показники

Індекс споживчих цін (ІСЦ, інфляція) є показником зміни в часі цін і тарифів на товари та послуги, які купує населення для невиробничого споживання. Розраховується щомісячно на основі даних про ціни (одержуються органами державної статистики шляхом щомісячної реєстрації цін і тарифів на споживчому ринку) та даних національних рахунків щодо витрат домогосподарств на кінцеве споживання по країні в цілому з подальшим розподілом (за результатами вибіркового обстеження умов життя домогосподарств).

Методологія

Формування показників здійснюється за результатами державного статистичного спостереження "Зміни цін (тарифів) на споживчі товари (послуги)", методологія якого враховує загальні вимоги Конвенції 160 Міжнародної організації праці 1985 року (стаття 12), Резолюції з питань індексів споживчих цін, прийнятої на сімнадцятій міжнародній конференції статистиків праці (2003), Регламенту (ЄС) № 2016/792 від 11 травня 2016 року, Виконавчого Регламенту Комісії (ЄС) № 2020/1148 від 31 липня 2020 року, а також "Керівництва щодо індексів споживчих цін: Поняття та методи", підготовленого Міжнародним валютним фондом, Міжнародною організацією праці, Статистичним бюро Європейської спільноти (Євростатом), Європейською економічною комісією Організації Об'єднаних Націй, Організацією економічного співробітництва і розвитку (ОЕСР) та Світовим банком (2020).

Методологічні положення:

https://stat.gov.ua/sites/default/files/migration/files/2021/310_2021/310_2021.pdf.

Перегляд даних

Перегляд даних, розрахованих та оприлюднених раніше, не здійснюється.

Довідка: тел. (382) 71 95 74, e-mail: publ@km.ukrstat.gov.ua Більше інформації:

http://www.km.ukrstat.gov.ua/ukr/statinf/menu_u/ct.htm

© Головне управління статистики у Хмельницькій області, 2026