



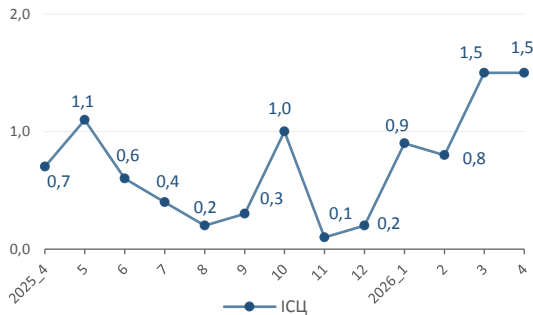
### ІНДЕКСИ СПОЖИВЧИХ ЦІН

у Хмельницькій області у квітні 2026 року

Споживчі ціни в області у квітні 2026р. порівняно з попереднім місяцем зросли на 1,5%, по Україні – на 1,4%, з початку року – на 4,8% та 4,9% відповідно.

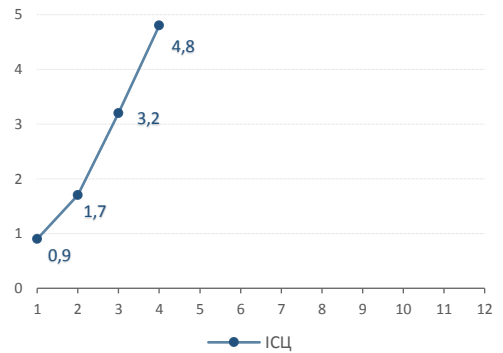
#### Зміни споживчих цін

у % до попереднього місяця



#### Зміни споживчих цін у 2026 році

у % до грудня попереднього року



#### Зміни споживчих цін на товари та послуги

(відсотків)

	Квітень 2026 до	
	березня 2026	грудня 2025
<b>Споживчі ціни</b>	<b>1,5</b>	<b>4,8</b>
<b>Продукти харчування та безалкогольні напої</b>	<b>1,9</b>	<b>5,1</b>
Продукти харчування	2,0	5,3
хліб і хлібопродукти	3,7	9,1
хліб	2,5	6,4
макаронні вироби	2,1	7,0
м'ясо та м'ясопродукти	2,4	-0,4
риба та продукти з риби	2,1	7,3
молоко	-1,3	-0,2
сир і м'який сир	0,6	2,6
яйця	-4,3	-3,8
масло	-0,1	-0,7
олія соняшникова	2,8	5,1
фрукти	3,7	10,3
овочі	2,1	33,3
цукор	0,5	-2,0
Безалкогольні напої	1,2	3,4
<b>Алкогільні напої, тютюнові вироби</b>	<b>0,5</b>	<b>4,2</b>
<b>Одяг і взуття</b>	<b>0,3</b>	<b>2,8</b>
Одяг	0,0	1,4
Взуття	0,5	4,2

	Квітень 2026 до	
	березня 2026	грудня 2025
<b>Житло, вода, електроенергія, газ та інші види палива</b>	<b>0,6</b>	<b>0,9</b>
Утримання та ремонт житла	0,4	3,1
Водопостачання	0,0	0,0
Прибирання сміття	0,0	17,4
Каналізація	0,0	0,0
Послуги з управління багатоквартирними будинками	14,8	14,8
Електроенергія	0,0	0,0
Природний газ	0,0	0,0
Гаряча вода, опалення	0,0	0,0
<b>Предмети домашнього вжитку, побутова техніка та поточне утримання житла</b>	<b>1,4</b>	<b>2,5</b>
<b>Охорона здоров'я</b>	<b>0,4</b>	<b>0,3</b>
Фармацевтична продукція, медичні товари та обладнання	0,3	-1,9
Амбулаторні послуги	0,7	3,1
<b>Транспорт</b>	<b>4,2</b>	<b>14,2</b>
Паливо та мастила	9,5	27,3
Транспортні послуги	1,1	15,3
залізничний пасажирський транспорт	1,8	7,4
автодорожній пасажирський транспорт	1,1	16,2
<b>Зв'язок</b>	<b>0,3</b>	<b>13,8</b>
<b>Відпочинок і культура</b>	<b>0,9</b>	<b>1,7</b>
<b>Освіта</b>	<b>0,0</b>	<b>0,0</b>
<b>Ресторани та готелі</b>	<b>1,2</b>	<b>3,8</b>
<b>Різні товари та послуги</b>	<b>1,0</b>	<b>4,1</b>

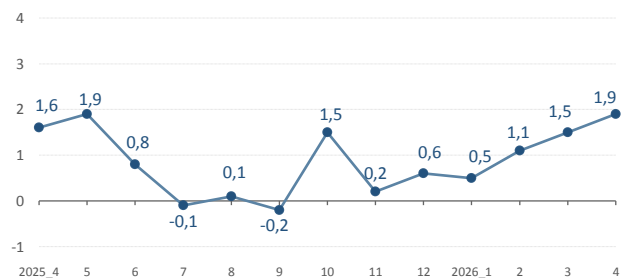
На споживчому ринку області в квітні ціни на продукти харчування та безалкогольні напої зросли на 1,9%. Найбільше подорожчали продукти переробки зернових – на 10,3%, яловичина – на 5,0%, фрукти – на 3,7%, маргарин – на 3,1%. У межах 2,8 – 0,3% підвищились ціни на м'ясо птиці, олію соняшникову, хліб, свинину, макаронні вироби, рибу та продукти з риби, овочі, безалкогольні напої, рис, кондитерські вироби з борошна, сири, кисломолочну продукцію, цукор, кондитерські вироби з цукру. Водночас на 4,3 – 0,1% знизилась ціни на яйця, молоко, сметану, масло.

Ціни на алкогольні напої та тютюнові вироби зросли на 0,5%, у т.ч. на тютюнові вироби – на 1,0%. На алкогольні напої ціни знизилась на 0,2%.

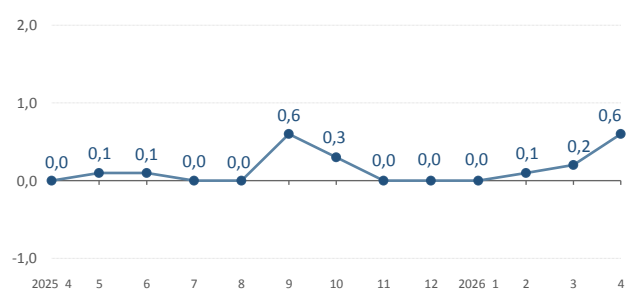
Одяг та взуття подорожчали на 0,3% через збільшення цін на взуття на 0,5%.

Ціни (тарифи) на житло, воду, електроенергію, газ та інші види палива підвищилися на 0,6% за рахунок зростання тарифів на послуги з управління багатоквартирними будинками – на 14,8%.

**Зміни цін на продукти харчування та безалкогольні напої**  
у % до попереднього місяця



**Зміни цін на житло, воду, електроенергію, газ та інші види палива**  
у % до попереднього місяця

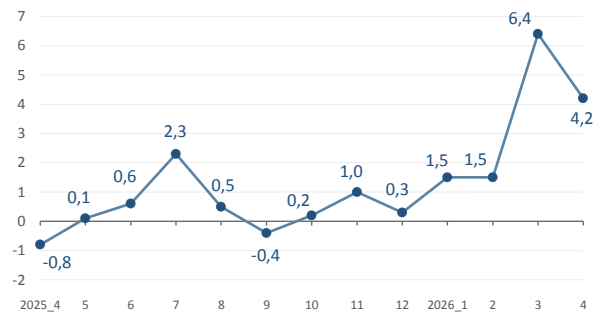


Зростання цін у сфері охорони здоров'я на 0,4% пов'язане з подорожчанням амбулаторних послуг на 0,7%, фармацевтичної продукції, медичних товарів та обладнання – на 0,3%.

Ціни на транспорт зросли на 4,2%, зокрема на паливо та мастила – на 9,5%; вартість проїзду в залізничному пасажирському транспорті – на 1,8%, в автодорожньому пасажирському транспорті – на 1,1%.

З інших товарів та послуг подорожчали послуги ресторанів та готелів – на 1,2%, відпочинок і культура – на 0,9%, послуги зв'язку – на 0,3%.

**Зміни цін на транспорт**  
у % до попереднього місяця



### **Географічне охоплення**

Дані наведено без урахування тимчасово окупованих російською федерацією територій та частини територій, на яких ведуться (велися) бойові дії.

Відбір міст здійснюється на державному рівні та є репрезентативним для розрахунку ІСЦ для кожного регіону країни. Спостереження за змінами споживчих цін (тарифів) не проводиться в сільській місцевості.

### **Основні показники**

**Індекс споживчих цін** (ІСЦ, інфляція) є показником зміни в часі цін і тарифів на товари та послуги, які купує населення для невиробничого споживання. Розраховується щомісячно на основі даних про ціни (одержуються органами державної статистики шляхом щомісячної реєстрації цін і тарифів на споживчому ринку) та даних національних рахунків щодо витрат домогосподарств на кінцеве споживання по країні в цілому з подальшим розподілом (за результатами вибіркового обстеження умов життя домогосподарств).

### **Методологія**

Формування показників здійснюється за результатами державного статистичного спостереження "Зміни цін (тарифів) на споживчі товари (послуги)", методологія якого враховує загальні вимоги Конвенції 160 Міжнародної організації праці 1985 року (стаття 12), Резолюції з питань індексів споживчих цін, прийнятої на сімнадцятій міжнародній конференції статистиків праці (2003), Регламенту (ЄС) № 2016/792 від 11 травня 2016 року, Виконавчого Регламенту Комісії (ЄС) № 2020/1148 від 31 липня 2020 року, а також "Керівництва щодо індексів споживчих цін: Поняття та методи", підготовленого Міжнародним валютним фондом, Міжнародною організацією праці, Статистичним бюро Європейської спільноти (Євростатом), Європейською економічною комісією Організації Об'єднаних Націй, Організацією економічного співробітництва і розвитку (ОЕСР) та Світовим банком (2020).

Методологічні положення:

[https://stat.gov.ua/sites/default/files/migration/files/2023/190\\_2023/190\\_2023.pdf](https://stat.gov.ua/sites/default/files/migration/files/2023/190_2023/190_2023.pdf).

### **Перегляд даних**

Перегляд даних, розрахованих та оприлюднених раніше, не здійснюється.

Довідка: тел. (382) 71 95 74, e-mail: [publ@km.ukrstat.gov.ua](mailto:publ@km.ukrstat.gov.ua) Більше інформації:

[http://www.km.ukrstat.gov.ua/ukr/statinf/menu\\_u/ct.htm](http://www.km.ukrstat.gov.ua/ukr/statinf/menu_u/ct.htm)

© Головне управління статистики у Хмельницькій області, 2026