



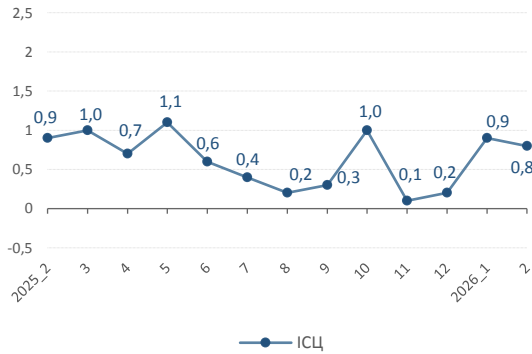
ІНДЕКСИ СПОЖИВЧИХ ЦІН

у Хмельницькій області у лютому 2026 року

Споживчі ціни в області у лютому 2026р. порівняно з попереднім місяцем зросли на 0,8%, по Україні – на 1,0%, з початку року, як по області, так і по Україні – на 1,7%.

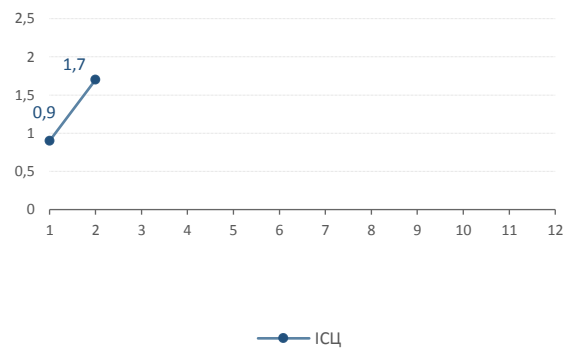
Зміни споживчих цін

у % до попереднього місяця



Зміни споживчих цін у 2026 році

у % до грудня попереднього року



Зміни споживчих цін на товари та послуги

(відсотків)

	Лютий 2026 до	
	січня 2026	грудня 2025
Споживчі ціни	0,8	1,7
Продукти харчування та безалкогольні напої	1,1	1,6
Продукти харчування	1,1	1,7
хліб і хлібопродукти	1,4	2,4
хліб	0,9	1,6
макаронні вироби	1,2	3,9
м'ясо та м'ясопродукти	-1,9	-3,3
риба та продукти з риби	1,0	1,2
молоко	1,2	1,4
сир і м'який сир	0,1	0,5
яйця	2,8	-4,9
масло	0,8	0,5
олія соняшникова	0,5	0,6
фрукти	5,3	5,6
овочі	11,1	28,2
цукор	-1,4	-1,4
Безалкогольні напої	1,0	0,6
Алкогольні напої, тютюнові вироби	1,5	2,4
Одяг і взуття	-1,3	-2,6
Одяг	-1,5	-2,9
Взуття	-1,1	-2,5

	Лютий 2026 до	
	січня 2026	грудня 2025
Житло, вода, електроенергія, газ та інші види палива	0,1	0,1
Утримання та ремонт житла	0,2	1,5
Водопостачання	0,0	0,0
Прибирання сміття	0,0	0,0
Каналізація	0,0	0,0
Послуги з управління багатоквартирними будинками	0,0	0,0
Електроенергія	0,0	0,0
Природний газ	0,0	0,0
Гаряча вода, опалення	0,0	0,0
Предмети домашнього вжитку, побутова техніка та поточне утримання житла	0,5	0,6
Охорона здоров'я	-1,2	-0,6
Фармацевтична продукція, медичні товари та обладнання	-3,5	-3,1
Амбулаторні послуги	0,8	2,3
Транспорт	1,5	3,0
Паливо та мастила	3,4	4,6
Транспортні послуги	0,7	3,8
залізничний пасажирський транспорт	-4,6	-3,5
автодорожній пасажирський транспорт	1,1	4,4
Зв'язок	5,2	9,9
Відпочинок і культура	0,1	0,7
Освіта	0,0	0,0
Ресторани та готелі	0,7	0,8
Різні товари та послуги	1,1	8,1

На споживчому ринку області в лютому ціни на продукти харчування та безалкогольні напої зросли на 1,1%. Найбільше подорожчали овочі – на 11,1%, фрукти – на 5,3%, продукти переробки зернових – на 4,5%. У межах 2,8–0,1% підвищились ціни на яйця, сало, кондитерські вироби з цукру, макаронні вироби, молоко, яловичину, рибу та продукти з риби, безалкогольні напої, хліб, масло, олію соняшникову, сметану, кондитерські вироби з борошна, сири. Водночас на 4,4–0,2% знизилась ціни на м'ясо птиці, свинину, рис, кисломолочну продукцію.

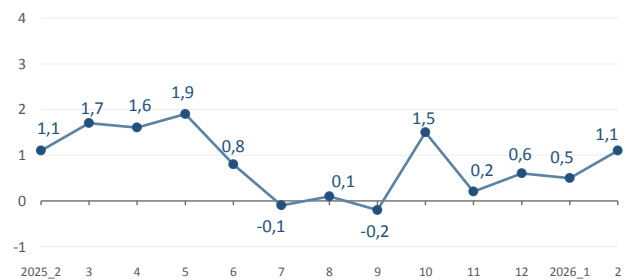
Ціни на алкогольні напої та тютюнові вироби зросли на 1,5%, у т.ч. на тютюнові вироби – на 2,2%, на алкогольні напої – на 0,6%.

Одяг та взуття подешевшали на 1,3%: одяг – на 1,5%, взуття – на 1,1%.

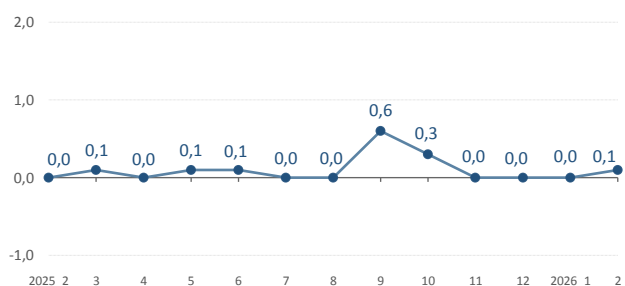
Ціни (тарифи) на житло, воду, електроенергію, газ та інші види палива підвищились на 0,1% за рахунок зростання цін на утримання та ремонт житла на 0,2%.

Зниження цін у сфері охорони здоров'я на 1,2% пов'язане зі зменшенням цін на фармацевтичну продукцію, медичні товари та

Зміни цін на продукти харчування та безалкогольні напої
у % до попереднього місяця



Зміни цін на житло, воду, електроенергію, газ та інші види палива
у % до попереднього місяця

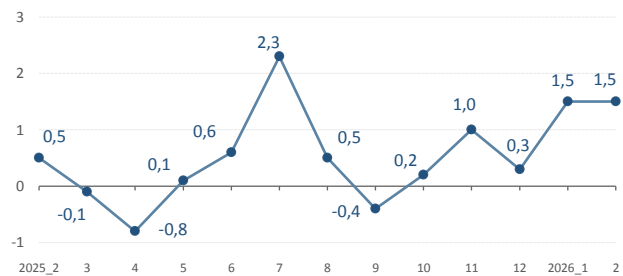


обладнання на 3,5%, водночас амбулаторні послуги додали в ціні 0,8%.

Ціни на транспорт зросли на 1,5%, зокрема на паливо та мастила – на 3,4%, вартість проїзду в автодорожньому пасажирському транспорті збільшилася на 1,1%, а в залізничному пасажирському транспорті – знизилась на 4,6%.

З інших товарів та послуг подорожчали послуги нотаріусів на 5,9%, зв'язку – на 5,2%, перукарень та закладів особистого догляду – на 1,9%, ресторанів та готелів – на 0,7%, відпочинок і культура – на 0,1%.

Зміни цін на транспорт
у % до попереднього місяця



Географічне охоплення

Дані наведено без урахування тимчасово окупованих російською федерацією територій та частини територій, на яких ведуться (велися) бойові дії.

Відбір міст здійснюється на державному рівні та є репрезентативним для розрахунку ІСЦ для кожного регіону країни. Спостереження за змінами споживчих цін (тарифів) не проводиться в сільській місцевості.

Основні показники

Індекс споживчих цін (ІСЦ, інфляція) є показником зміни в часі цін і тарифів на товари та послуги, які купує населення для невиробничого споживання. Розраховується щомісячно на основі даних про ціни (одержуються органами державної статистики шляхом щомісячної реєстрації цін і тарифів на споживчому ринку) та даних національних рахунків щодо витрат домогосподарств на кінцеве споживання по країні в цілому з подальшим розподілом (за результатами вибіркового обстеження умов життя домогосподарств).

Методологія

Формування показників здійснюється за результатами державного статистичного спостереження "Зміни цін (тарифів) на споживчі товари (послуги)", методологія якого враховує загальні вимоги Конвенції 160 Міжнародної організації праці 1985 року (стаття 12), Резолюції з питань індексів споживчих цін, прийнятої на сімнадцятій міжнародній конференції статистиків праці (2003), Регламенту (ЄС) № 2016/792 від 11 травня 2016 року, Виконавчого Регламенту Комісії (ЄС) № 2020/1148 від 31 липня 2020 року, а також "Керівництва щодо індексів споживчих цін: Поняття та методи", підготовленого Міжнародним валютним фондом, Міжнародною організацією праці, Статистичним бюро Європейської спільноти (Євростатом), Європейською економічною комісією Організації Об'єднаних Націй, Організацією економічного співробітництва і розвитку (ОЕСР) та Світовим банком (2020).

Методологічні положення:

https://stat.gov.ua/sites/default/files/migration/files/2023/190_2023/190_2023.pdf.

Перегляд даних

Перегляд даних, розрахованих та оприлюднених раніше, не здійснюється.

Довідка: тел. (382) 71 95 74, e-mail: publ@km.ukrstat.gov.ua

Більше інформації: http://www.km.ukrstat.gov.ua/ukr/statinf/menu_u/ct.htm

© Головне управління статистики у Хмельницькій області, 2026