



Держстат  
Головне управління  
статистики  
у Хмельницькій області  
[www.km.ukrstat.gov.ua](http://www.km.ukrstat.gov.ua)

# ЕКСПРЕС-ВИПУСК

15.01.2025

## Зовнішня торгівля товарами Хмельницької області у січні–листопаді 2024 року

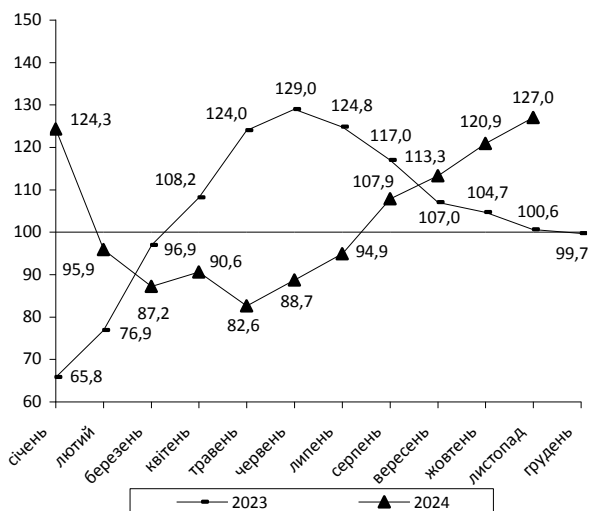
У січні–листопаді 2024р. експорт товарів становив 896040,4 тис.дол. США, або 127,0% порівняно із січнем–листопадом 2023р., імпорт – 687625,1 тис.дол., або 113,9%. Позитивне сальдо складо 208415,3 тис.дол. (за січень–листопад 2023р. також позитивне – 101567,7 тис.дол.).

Коефіцієнт покриття експортом імпорту становив 1,30 (за січень–листопад 2023р. – 1,17).

Зовнішньоторговельні операції проводились із партнерами зі 118 країн світу.

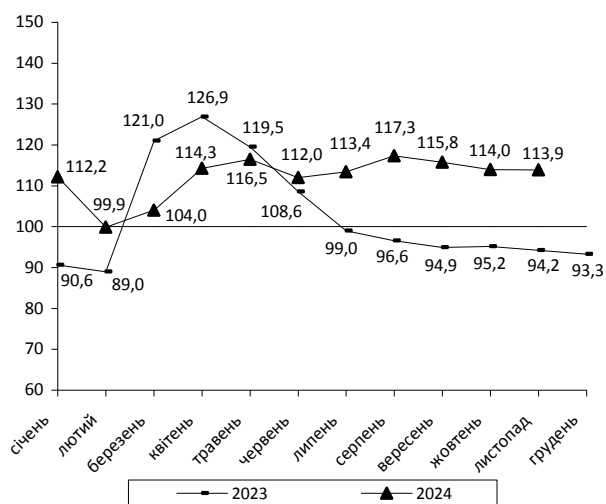
### Темпи зростання (зниження) експорту товарів

(у % до відповідного періоду попереднього року,  
наростаючим підсумком)



### Темпи зростання (зниження) імпорту товарів

(у % до відповідного періоду попереднього року,  
наростаючим підсумком)



Більше інформації щодо географічної, а також товарної структури зовнішньої торгівлі наведено в додатках.

### Географічне охоплення

Дані наведено без урахування тимчасово окупованих російською федерацією територій та частини територій, на яких ведуться (велися) бойові дії.

## Основні показники

**Експорт товарів** – це митний режим, відповідно до якого українські товари випускаються для вільного обігу за межами митної території України без зобов'язань щодо їх зворотного ввезення.

**Імпорт товарів** – це митний режим, згідно з яким іноземні товари після сплати всіх митних платежів, установлених законами України на імпорт цих товарів, та виконання всіх необхідних митних формальностей випускаються для вільного обігу на митній території України.

## Методологія

Формування показників здійснюється за результатами державного статистичного спостереження "Зовнішня торгівля товарами", методологія якого базується на рекомендаціях ООН: Статистика міжнародної торгівлі товарами: концепції та визначення; Статистика міжнародної торгівлі товарами: Керівництво для упорядників (IMTS 2010-СМ), а також урахування положення Регламенту ЄС від 27 листопада 2019 року № 2019/2152 Європейського Парламенту та Ради щодо європейської статистики підприємств; Регламенту ЄС від 22 жовтня 2008 року № 1099/2008 щодо статистики енергетики.

Джерелами інформації є адміністративні дані Державної митної служби України (митні декларації), НАК "Нафтогаз України" (щодо обсягів експорту та імпорту газу природного), Міненерго (щодо обсягів імпорту нафти сирової трубопровідним транспортом), а також статистичні дані за формою звітності № 14-ЗЕЗ (квартальна) (щодо експорту-імпорту товарів, придбаних у портах).

Облік товарів здійснюється на момент, коли вони ввозяться в межі або вивозяться за межі економічної території України. Межі статистичної території країни збігаються з її економічною територією.

Для обліку експорту-імпорту товарів застосовується Українська класифікація товарів зовнішньоекономічної діяльності (УКТ ЗЕД): <https://zakon.rada.gov.ua/laws/show/2697%D0%B0-20#n2>.

Статистична вартість розраховується шляхом перерахунку вартості товарів у долари США за курсом, установленим НБУ на день оформлення митних декларацій. Для товарів, які подаються за статистичним звітом, перерахунок вартості товарів у долари США здійснюється за середньоквартальним курсом, розрахованим на основі щоденних офіційних курсів валют, установлених НБУ.

Методологічні положення: [https://ukrstat.gov.ua/norm\\_doc/2022/449/449.pdf](https://ukrstat.gov.ua/norm_doc/2022/449/449.pdf).

## Перегляд даних

Інформація щодо статистики зовнішньої торгівлі товарами оприлюднюється щомісячно та є оперативною.

Оновлення даних здійснюється щомісячно відповідно до змін у митних деклараціях. У цьому експрес-випуску уточнено дані за попередній звітний період. Остаточне уточнення даних проводиться в червні наступного за звітним року.

## Розбіжності у даних, які оприлюднюють Держстат, Держмитслужба та Національний банк

Роз'яснення Держстату, Держмитслужби та Національного банку щодо можливих розбіжностей у даних із зовнішньої торгівлі товарами та послугами, які оприлюднюються зазначеними суб'єктами: [http://ukrstat.gov.ua/metod\\_polog/metod\\_doc/2021/roz\\_zet/roz\\_zet.doc](http://ukrstat.gov.ua/metod_polog/metod_doc/2021/roz_zet/roz_zet.doc).

Довідка: тел. (382) 71-95-74, e-mail: [publ@km.ukrstat.gov.ua](mailto:publ@km.ukrstat.gov.ua)

Більше інформації: [http://www.km.ukrstat.gov.ua/ukr/statinf/menu\\_u/zez.htm](http://www.km.ukrstat.gov.ua/ukr/statinf/menu_u/zez.htm)

© Головне управління статистики у Хмельницькій області, 2025

**Географічна структура зовнішньої торгівлі товарами  
за січень–листопад 2024 року**

	Експорт			Імпорт			Сальдо
	тис.дол. США	у % до січня– листопада 2023	у % до загаль- ного обсягу	тис.дол. США	у % до січня– листопада 2023	у % до загаль- ного обсягу	
<b>Усього</b>	<b>896040,4</b>	<b>127,0</b>	<b>100,0</b>	<b>687625,1</b>	<b>113,9</b>	<b>100,0</b>	<b>208415,3</b>
у тому числі							
Австрія	5103,6	144,5	0,6	9387,3	128,6	1,4	-4283,7
Алжир	4177,2	–	0,5	54,6	14,7	0,0	4122,6
Бельгія	31907,3	149,3	3,6	13762,3	135,8	2,0	18145,0
Болгарія	25304,5	168,0	2,8	2014,9	15,2	0,3	23289,6
В'єтнам	16304,5	983,7	1,8	710,8	52,8	0,1	15593,7
Греція	6089,3	168,0	0,7	10528,5	112,5	1,5	-4439,2
Данія	8669,5	106,2	1,0	1933,6	41,8	0,3	6735,9
Єгипет	19270,9	100,7	2,2	1671,5	229,4	0,2	17599,4
Ізраїль	7616,0	50,5	0,8	3838,7	2563,6	0,6	3777,3
Індія	34474,8	474,7	3,8	5371,9	35,0	0,8	29102,9
Індонезія	6712,2	225,9	0,7	671,3	120,3	0,1	6040,9
Іспанія	98798,4	330,4	11,0	8182,9	117,3	1,2	90615,5
Італія	54237,0	313,5	6,1	15743,6	89,8	2,3	38493,4
Казахстан	4213,5	78,8	0,5	15,5	0,9	0,0	4198,0
Китай	31438,6	55,8	3,5	117626,5	163,6	17,1	-86187,9
Латвія	5630,5	103,3	0,6	387,3	22,5	0,1	5243,2
Литва	44242,1	121,5	4,9	20808,8	73,4	3,0	23433,3
Ліван	7594,5	52194,0	0,8	–	–	–	7594,5
Лівія	8061,0	–	0,9	12,9	–	0,0	8048,1
Мексика	1325,5	226,9	0,1	3737,5	302,1	0,5	-2412,0
Нідерланди	45904,0	97,2	5,1	8510,2	99,1	1,2	37393,8
Німеччина	70685,5	103,8	7,9	89413,9	110,0	13,0	-18728,4
Північна Македонія	3613,3	127016,4	0,4	1265,8	188,8	0,2	2347,5
Польща	89469,4	89,6	10,0	118970,5	106,3	17,3	-29501,1
Португалія	3658,9	80,3	0,4	1161,4	651,6	0,2	2497,5
Республіка Корея	1103,5	537,9	0,1	6328,3	157,9	0,9	-5224,8
Республіка Молдова	32149,1	126,4	3,6	1000,0	99,5	0,1	31149,1
Румунія	27287,2	30,0	3,0	9029,0	44,0	1,3	18258,2
Саудівська Аравія	819,1	36,2	0,1	19864,9	91,7	2,9	-19045,8
Словаччина	8225,5	120,6	0,9	8794,9	118,4	1,3	-569,4
Сполучене Королівство Великої Британії та Північної Ірландії	15941,9	163,2	1,8	6242,6	95,2	0,9	9699,3
США	9282,3	151,3	1,0	27066,5	135,8	3,9	-17784,2
Туніс	3516,8	267,6	0,4	110,0	303,3	0,0	3406,8
Туреччина	52060,4	472,6	5,8	54244,0	104,7	7,9	-2183,6
Угорщина	15941,9	163,2	1,8	6242,6	95,2	0,9	9699,3
Узбекистан	150,3	56,1	0,0	6117,3	130,6	0,9	-5967,0
Фінляндія	1687,3	84,0	0,2	6271,9	77,1	0,9	-4584,6
Франція	20588,5	196,3	2,3	12563,0	89,0	1,8	8025,5
Хорватія	6423,6	52,0	0,7	15520,3	256,9	2,3	-9096,7
Чехія	19086,6	92,9	2,1	45552,1	327,9	6,6	-26465,5
Швеція	3572,2	81,4	0,4	1189,5	93,5	0,2	2382,7
Японія	544,3	47,8	0,1	3878,1	108,4	0,6	-3333,8
Довідково:							
Країни ЄС	598318,0	114,5	66,8	408204,2	107,3	59,4	190113,8

**Товарна структура зовнішньої торгівлі  
за січень–листопад 2024 року**

Назва товарів	Розділ та код УКТЗЕД	Експорт			Імпорт		
		тис.дол. США	у % до січня–листопада 2023	у % до загального обсягу	тис.дол. США	у % до січня–листопада 2023	у % до загального обсягу
<b>Усього</b>		<b>896040,4</b>	<b>127,0</b>	<b>100,0</b>	<b>687625,1</b>	<b>113,9</b>	<b>100,0</b>
у тому числі							
Живі тварини; продукти тваринного походження	I	38291,0	139,9	4,2	5410,9	124,3	0,8
у тому числі							
живі тварини	01	66,3	11,8	0,0	3598,9	128,4	0,5
молоко та молочні продукти, яйця птиці; натуральний мед	04	36184,1	152,6	4,0	582,0	99,9	0,1
Продукти рослинного походження	II	338207,0	129,5	37,8	15653,3	110,7	2,3
у тому числі							
овочі	07	5331,9	188,7	0,6	2781,9	101,5	0,4
їстівні плоди та горіхи	08	2811,3	98,7	0,3	6002,5	92,9	0,9
зернові культури	10	243463,3	141,8	27,2	2406,9	211,5	0,4
насіння і плоди олійних рослин	12	84909,5	111,4	9,5	1617,9	132,5	0,2
Жири та олії тваринного або рослинного походження	III. 15	116345,7	117,3	13,0	24,6	80,9	0,0
Готові харчові продукти	IV	153455,7	153,7	17,1	23414,4	104,9	3,3
у тому числі							
цукор і кондитерські вироби з цукру	17	54494,8	165,4	6,1	4971,1	126,6	0,7
какао та продукти з нього	18	140,9	907,2	0,0	9008,5	90,9	1,3
готові продукти із зерна	19	4438,4	105,1	0,5	5751,1	122,3	0,8
алкогольні і безалкогольні напої та оцет	22	41243,2	144,3	4,6	540,0	68,2	0,1
залишки і відходи харчової промисловості	23	52733,4	160,2	5,9	143,1	72,8	0,0
Мінеральні продукти	V	7197,7	101,5	0,8	84298,1	80,6	12,2
у тому числі							
сіль; сірка; землі та каміння	25	7197,7	101,8	0,8	5427,1	85,1	0,8
палива мінеральні; нафта і продукти її перегонки	27	–	–	–	78584,4	80,1	11,4

Назва товарів	Розділ та код УКТЗЕД	Експорт			Імпорт		
		тис.дол. США	у % до січня– листопада 2023	у % до загального обсягу	тис.дол. США	у % до січня– листопада 2023	у % до загального обсягу
Продукція хімічної та пов'язаних з нею галузей промисловості	VI	12170,2	122,2	1,4	54321,1	100,0	8,0
у тому числі							
органічні хімічні сполуки	29	514,5	169,7	0,1	3215,0	151,9	0,5
добрива	31	–	–	–	19949,0	82,1	2,9
екстракти дубильні	32	142,7	1359,2	0,0	5995,8	129,4	0,9
мило, поверхнево-активні органічні речовини	34	7542,3	113,6	0,8	6031,8	97,4	0,9
білкові речовини	35	2426,0	112,4	0,3	3682,0	104,5	0,5
різноманітна хімічна продукція	38	787,8	716,0	0,1	10082,9	111,9	1,5
Полімерні матеріали, пластмаси та вироби	VII	16254,3	98,5	1,8	87181,9	102,1	12,7
пластмаси, полімерні матеріали	39	16105,1	98,6	1,8	68789,6	100,5	10,0
каучук, гума	40	149,2	86,5	0,0	18392,3	108,6	2,7
Деревина і вироби з деревини	IX	16663,3	90,1	1,9	537,1	106,3	0,1
у тому числі							
деревина і вироби з деревини	44	16526,5	89,5	1,9	472,1	95,3	0,1
Маса з деревини або інших волокнистих целюлозних матеріалів	X	864,4	156,7	0,1	15524,2	128,6	2,3
у тому числі							
папір та картон	48	822,7	156,4	0,1	14951,7	124,8	2,2
Текстильні матеріали та текстильні вироби	XI	22406,4	114,2	2,6	44900,9	119,0	6,5
у тому числі							
бавовна	52	1,3	127,1	0,0	7446,1	96,0	1,1
нитки синтетичні або штучні	54	130,9	227,8	0,0	9690,1	158,6	1,4
синтетичні або штучні штапельні волокна	55	0,0	–	0,0	3601,0	101,2	0,5
килими	57	12060,9	86,9	1,4	3839,6	110,3	0,6
текстильні матеріали	59	72,6	101,5	0,0	5483,4	237,1	0,8
трикотажні полотна	60	71,6	142,5	0,0	4377,7	83,8	0,6
одяг та додаткові речі до одягу, трикотажні	61	405,4	208,5	0,1	3001,5	140,9	0,4
одяг та додаткові речі до одягу, текстильні	62	9372,8	186,4	1,1	782,7	116,0	0,1
інші готові текстильні вироби	63	149,5	116,2	0,0	3355,6	124,4	0,5

Назва товарів	Розділ та код УКТЗЕД	Експорт			Імпорт		
		тис.дол. США	у % до січня– листопада 2023	у % до загального обсягу	тис.дол. США	у % до січня– листопада 2023	у % до загального обсягу
Вироби з каменю, гіпсу, цементу	XIII	10913,6	116,7	1,2	5738,0	81,3	0,9
у тому числі							
керамічні вироби	69	10043,8	121,2	1,1	2442,0	75,6	0,4
скло та вироби із скла	70	219,6	64,8	0,0	2571,4	85,8	0,4
Недорогоцінні метали та вироби з них	XV	25250,4	143,2	2,8	46023,7	109,4	6,7
у тому числі							
чорні метали	72	6099,5	152,6	0,7	14479,4	110,1	2,1
вироби з чорних металів	73	3928,5	114,9	0,4	16984,6	108,6	2,5
алюміній і вироби з нього	76	13375,1	140,2	1,5	1446,7	83,6	0,2
цинк і вироби з нього	79	65,8	–	0,0	4771,4	102,2	0,7
інші вироби з недорогоцінних металів	83	308,2	54,8	0,0	5622,4	128,4	0,8
Машини, обладнання та механізми; електротехнічне обладнання	XVI	61193,6	115,3	6,9	160800,9	133,0	23,3
реактори ядерні, котли, машини	84	6753,7	80,5	0,8	103426,5	130,7	15,0
електричні машини	85	54439,9	121,8	6,1	57374,4	137,4	8,3
Засоби наземного транспорту, літальні апарати, плавучі засоби	XVII	15600,8	141,1	1,7	104631,0	120,5	15,2
у тому числі							
засоби наземного транспорту, крім залізничного	87	15435,8	141,5	1,7	97241,9	113,3	14,1
літальні апарати	88	–	–	–	7326,5	756,6	1,1
Прилади та апарати оптичні, фотографічні	XVIII	1196,5	157,4	0,1	4663,9	117,8	0,7
у тому числі							
прилади та апарати оптичні, фотографічні	90	1196,5	157,9	0,1	4654,8	117,9	0,7
Різні промислові товари	XX	58466,5	112,0	6,5	7637,5	128,8	1,1
у тому числі							
меблі	94	58270,7	112,1	6,5	5140,6	126,8	0,7

**Примітка.** В окремих випадках сума складових може не дорівнювати підсумку у зв'язку з округленням даних.