

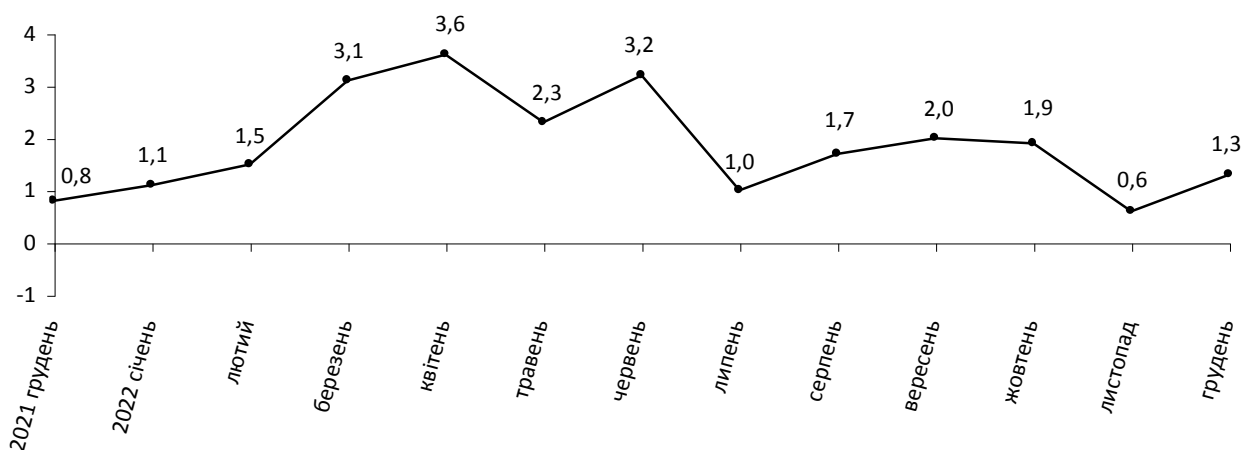


13.01.2023

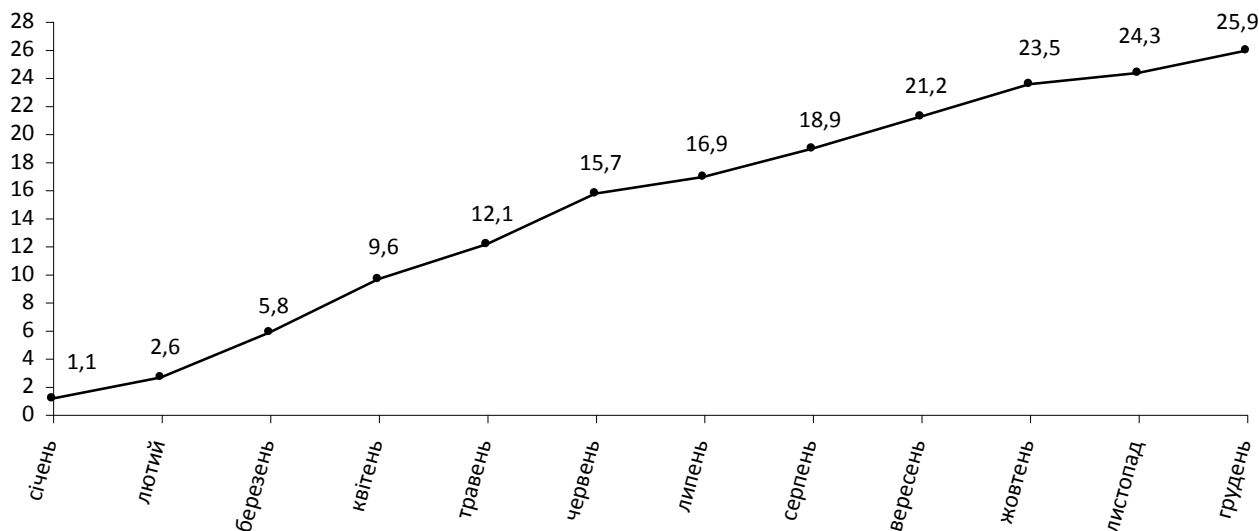
## Індекси споживчих цін у Хмельницькій області в грудні 2022 року

Споживчі ціни в області в грудні 2022р. порівняно з попереднім місяцем зросли на 1,3%, по Україні – на 0,7%, за рік у цілому – на 25,9% та 26,6% відповідно.

**Зміни споживчих цін**  
(у % до попереднього місяця)



**Зміни споживчих цін у 2022 році**  
(у % до грудня попереднього року)



## Зміни споживчих цін на товари та послуги

(відсотків)

	Грудень 2022 до	
	листопада 2022	грудня 2021
<b>Споживчі ціни</b>	<b>1,3</b>	<b>25,9</b>
<b>Продукти харчування та безалкогольні напої</b>	<b>1,5</b>	<b>33,2</b>
продукти харчування	1,6	33,7
хліб і хлібопродукти	0,4	31,5
хліб	3,7	21,7
макаронні вироби	1,0	23,7
м'ясо та м'ясопродукти	1,4	27,8
риба та продукти з риби	2,2	42,8
молоко	1,9	17,2
сир і м'який сир (творог)	2,2	24,6
яйця	1,2	90,3
масло	1,4	27,4
олія соняшникова	-2,3	8,6
фрукти	8,2	69,4
овочі	2,6	40,0
цукор	0,5	28,6
безалкогольні напої	0,3	25,7
<b>Алкогольні напої, тютюнові вироби</b>	<b>1,5</b>	<b>22,8</b>
<b>Одяг і взуття</b>	<b>0,0</b>	<b>10,3</b>
одяг	0,0	10,3
взуття	-0,1	9,6
<b>Житло, вода, електроенергія, газ та інші види палива</b>	<b>0,1</b>	<b>6,4</b>
утримання та ремонт житла	0,0	27,5
водопостачання	0,0	7,8
прибирання сміття	0,0	0,0
каналізація	0,0	5,9
послуги з управління багатоквартирними будинками	0,0	0,0
електроенергія	0,0	0,0
природний газ	0,0	-0,7
гаряча вода, опалення	0,0	0,0
<b>Предмети домашнього вжитку, побутова техніка та поточне утримання житла</b>	<b>0,0</b>	<b>17,8</b>
<b>Охорона здоров'я</b>	<b>1,3</b>	<b>18,0</b>
фармацевтична продукція, медичні товари та обладнання	1,7	18,7
амбулаторні послуги	0,8	20,0
<b>Транспорт</b>	<b>1,7</b>	<b>43,2</b>
паливо та мастила	3,7	74,3
транспортні послуги	1,1	30,9
залізничний пасажирський транспорт	0,0	-5,5
автодорожній пасажирський транспорт	1,2	33,9
<b>Зв'язок</b>	<b>0,8</b>	<b>11,6</b>
<b>Відпочинок і культура</b>	<b>0,4</b>	<b>15,7</b>
<b>Освіта</b>	<b>0,0</b>	<b>13,2</b>
<b>Ресторани та готелі</b>	<b>1,3</b>	<b>19,1</b>
<b>Різнi товари та послуги</b>	<b>4,7</b>	<b>15,2</b>

На споживчому ринку області в грудні 2022р. ціни на продукти харчування та безалкогольні напої зросли на 1,5%. Найбільше подорожчали фрукти – на 8,2%. У межах 3,7–1,6% підвищились ціни на хліб, сало, кисломолочну продукцію, овочі, кондитерські вироби з борошна, рибу та продукти з риби, сири, молоко, яловичину, сметану, на 1,4–0,3% – на масло, свинину, яйця, маргарин, макаронні вироби, м'ясо птиці, цукор, безалкогольні напої. Водночас на 5,9–2,3% знизилась ціни на продукти переробки зернових, рис, соняшкову олію.

Ціни на алкогольні напої та тютюнові вироби зросли на 1,5%, у т.ч. на тютюнові вироби – на 1,8%, алкогольні напої – на 1,2%.

Зростання цін (тарифів) на житло, воду, електроенергію, газ та інші види палива на 0,1% зумовлено подорожчанням твердого палива на 0,6%.

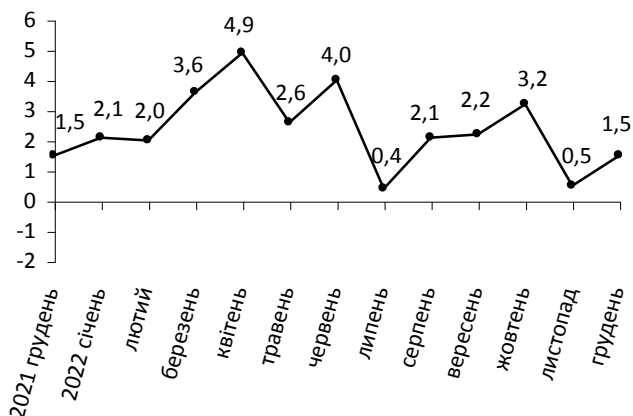
Ціни на транспорт зросли на 1,7% в основному через подорожчання палива та мастил на 3,7%.

Підвищення цін у сфері охорони здоров'я на 1,3% спричинено подорожчанням фармацевтичної продукції на 1,8%. Крім того, ціни на амбулаторні послуги зросли на 0,8%.

З інших товарів та послуг значно подорожчали ритуальні послуги – в 1,6 рази, на 1,3–0,4% підвищились ціни на послуги ресторанів та готелів, у сфері зв'язку, відпочинку та культури.

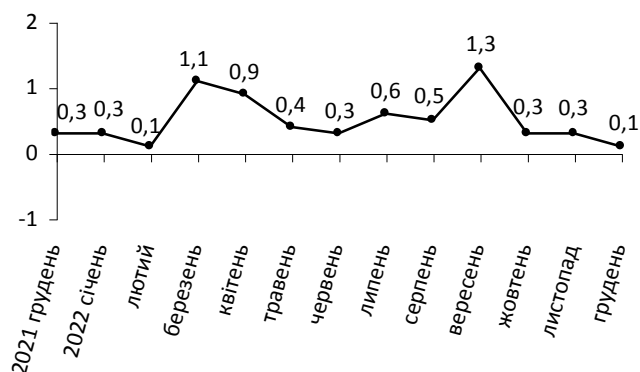
### Зміни цін на продукти харчування та безалкогольні напої

(у % до попереднього місяця)



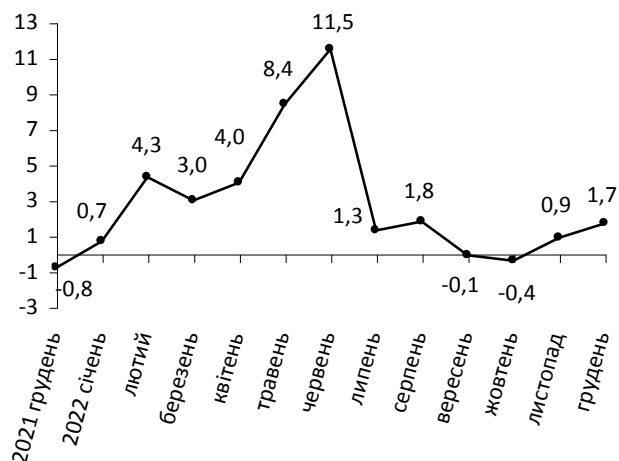
### Зміни цін на житло, воду, електроенергію, газ та інші види палива

(у % до попереднього місяця)



### Зміни цін на транспорт

(у % до попереднього місяця)



### Географічне охоплення

Усі регіони України, крім тимчасово окупованої території Автономної Республіки Крим, м. Севастополя та частини тимчасово окупованих територій у Донецькій та Луганській областях. Відбір міст здійснюється на державному рівні та є репрезентативним для розрахунку ІСЦ для кожного регіону країни. Спостереження за змінами споживчих цін (тарифів) не проводиться в сільській місцевості.

### Методологія та визначення

**Індекс споживчих цін** (ІСЦ, інфляція) є показником зміни в часі цін і тарифів на товари та послуги, які купує населення для невиробничого споживання. Розраховується щомісячно на основі даних про ціни (одержуються органами державної статистики шляхом щомісячної реєстрації цін і тарифів на споживчому ринку) та даних національних рахунків щодо витрат домогосподарств на кінцеве споживання по країні в цілому з подальшим розподілом (за результатами вибіркового обстеження умов життя домогосподарств).

Методологія розрахунку: [http://ukrstat.gov.ua/norm\\_doc/2021/310/310.pdf](http://ukrstat.gov.ua/norm_doc/2021/310/310.pdf).

### **Перегляд даних**

Перегляд даних, розрахованих і оприлюднених раніше, не здійснюється.

Довідка: тел. (382) 79-48-35; e-mail: [publ@km.ukrstat.gov.ua](mailto:publ@km.ukrstat.gov.ua)

Більше інформації: [http://www.km.ukrstat.gov.ua/ukr/statinf/menu\\_u/ct.htm](http://www.km.ukrstat.gov.ua/ukr/statinf/menu_u/ct.htm)

© Головне управління статистики у Хмельницькій області, 2023